

# Forældrebestyrelser i dagtilbud

- en håndbog



**Allerød**  
Kommune

Forældrebestyrelsens opgaver og beføjelser	3
Forældrebestyrelsens sammensætning og møder	10
Arbejdet i forældrebestyrelsen	17
Mulighed for oprettelse af forældreråd	20
Strukturen på dagtilbudsområdet	22
Ledelsen af de kommunale dagtilbud	24

# Forældrebestyrelsens opgaver og beføjelser

## Formål

Dagtilbudsloven stiller krav til forældres indflydelse i deres barns dagtilbud. Jævnfør dagtilbudslovens § 15 skal kommunale dagtilbud have mulighed for at få oprettet en forældrebestyrelse med et flertal af valgte forældre. Ud over forældrerepræsentanter skal medarbejderne i dagtilbuddet være repræsenteret i forældrebestyrelsen.

Samarbejdet mellem dagtilbuddet og forældrebestyrelsen skal sikre, at forældrene har konkret indflydelse på den pædagogiske praksis i dagtilbuddet.

### **Dagtilbudslovens §15**

forældrebestyrelsen i en daginstitution skal fastsætte principper for daginstitutionens arbejde og for anvendelsen af en budgetramme for daginstitutionen inden for de mål og rammer, som byrådet har fastsat.

En arbejdsgruppe bestående af forældrerepræsentanter, ledelsesrepræsentanter og forvaltningspersonale er kommet med input til udarbejdelsen af denne håndbog for forældrebestyrelser i dagtilbud. Formålet med håndbogen er at give forældre til børn i dagtilbud og nye medlemmer af forældrebestyrelsen mulighed for at sætte sig ind i forældrebestyrelsens arbejde. Samtidigt indeholder håndbogen styrelsesvedtægten for forældrebestyrelser i kommunale dagtilbud i Allerød Kommune og gode råd til tilrettelæggelse af arbejdet i siddende forældrebestyrelser.

## Roller, opgaver og delegation

Byrådet og Børne- og Skoleudvalget vedtager de overordnede rammer for dagtilbud i Allerød Kommune.

Forvaltningen skal sikre, at de politiske beslutninger implementeres på det samlede dagtilbudsområde. Det sker i tæt samarbejde med ledelsen i de enkelte klynger og dagplejen samt deres forældrebestyrelser.

Nedenfor er sammenhængen mellem den politiske organisation, Forvaltningen, den daglige ledelse af klyngerne/dagplejen og forældrebestyrelserne kort skitseret.

# Forældrebestyrelsens opgaver og beføjelser

Hver klynge har én forældrebestyrelse, og forældrebestyrelsen træffer derfor beslutninger på hele klyngens vegne.

Dagplejen har sin egen forældrebestyrelse, som ligeledes træffer beslutninger på hele dagplejens vegne. Selvom forældrebestyrelsen træffer beslutninger på hele klyngens eller dagplejens vegne, kan forældrebestyrelsen godt beslutte tiltag for en enkelt enhed (se definition side 11) som eksempelvis en særlig pædagogisk profil eller lignende.

Ifølge Dagtilbudsloven har forældrebestyrelsen krav på en vis minimumskompetence. Minimumskompetencens omfatter:

- **Principperne for daginstitutionens/dagplejens arbejde**

Forældrebestyrelsen skal inddrages aktivt i drøftelsen af processen i arbejdet med den pædagogiske læreplan både i udarbejdelsen, evalueringen og opfølgningen.

Forældrebestyrelsen skal inddrages i dagtilbuddets arbejde med at skabe gode overgange fra hjem til dagtilbud, mellem dagtilbuddene (dagpleje/vuggestue og børnehave) og fra dagtilbud til skole, og hvordan ressourcer i lokalområdet kan bringes i spil med henblik på at skabe trygge og pædagogiske læringsmiljøer for børn i dagtilbud.

- **Principperne for anvendelsen af en budgetramme**

Forældrebestyrelsen har ret til indflydelse på anvendelsen af dagtilbuddets økonomiske råderum. Konkrete beslutninger om anvendelsen af budgettet hører f.eks. ikke ind under forældrebestyrelsens kompetence. Det er ledelsen i dagtilbuddet, der er ansvarlig for at føre forældrebestyrelsens principper ud i den konkrete budgetanvendelse.

- **Beslutning om at fravælge et frokostmåltid efter § 16 a, stk. 1**

Forældrebestyrelsen i daginstitutioner har kompetence til at fravælge madordning. Forældrebestyrelsens beslutning om et eventuelt fravalg af madordning skal ske på det tidspunkt og ud fra de retningslinjer, som Byrådet har fastsat. Det betyder, at forældrebestyrelsen skal afgøre, om et flertal af forældrene i hver enkelt af institutionens afdelinger og for hver af aldersgrupperne 0-2 år og 3-6 år ønsker at fravælge madordning (se i øvrigt information om valg af madordning på Allerød Kommunes hjemmeside).

- **Indstillingsret samt ret til deltagelse ved ansættelsen af ledelsen**

Forældrebestyrelsen har ret til at deltage i ansættelsen af ledelsespersoner i klyngen. Forældrebestyrelsen tager stilling til, hvordan de ønsker at bruge deres indstillingsret fra gang til gang. Det kan være ved at én eller flere repræsentanter fra forældrebestyrelsen deltager i ansættelsesudvalget eller ved at én eller flere repræsentanter fra forældrebestyrelsen får adgang til at læse ansøgninger og udvælge dén eller de kandidater, som forældrebestyrelsen peger på. Det er Byrådet, som har kompetencen og det endelige ansvar i forhold til ansættelse af ledere. Ansvaret er delegeret til Skole- & Dagtilbudschefen.

Forældrebestyrelsen arbejder i det hele taget med dagtilbuddets overordnede retning, som forældrebestyrelsen påvirker i kraft af principper.

Et princip skal forstås som en ramme, der giver mulighed for flere forskellige handlinger. Et princip må ikke være konkrete handlingsanvisninger, for det er ledelsens ansvar at træffe de konkrete daglige beslutninger.

Man kan sige, at forældrebestyrelsen kan rådgive og beslutte retningen - "hvad", mens ledelsen i samarbejde med personalet beslutter metoden - "hvordan".

Det er ikke meningen, at forældrebestyrelsen skal træffe beslutning om nye principper hvert år. Dagtilbudsområdet og den enkelte enhed har som regel nogle principper, praksis og traditioner, der kan fortsætte, indtil andet er vedtaget. Det anbefales, at forældrebestyrelsens principper gennemgås med henblik på revision, når en ny forældrebestyrelse tiltræder.

I praksis gennemføres beslutninger som regel i et tillidsfuldt samarbejde mellem forældrebestyrelsen og ledelsen af dagtilbuddet. Men for at præcisere den formelle kompetence er der i nedenstående boks eksempler på principper og metoder.

<b>PRINCIP – "Hvad"</b>	<b>METODE – "Hvordan"</b>
Eksempel: Forældrebestyrelsen beslutter, at der i det kommende år skal gøres en særlig indsats for at støtte børns venskaber	På baggrund af et personalemøde beslutter ledelsen, at to pædagoger deltager i et kursus om børns venskaber og at der sammensættes børnegrupper med blik for børn, der har brug for hjælp til at etablere venskaber
Eksempel: Forældrebestyrelsen ønsker at sætte fokus på læreplanstemaet natur og naturfænomener	Der afholdes personaleweekend med deltagelse af Allerød Kommunes Grønne Guide. Personalet igangsætter aktiviteter, som fører til, at institutionen kan tildeles det mini-grønne flag.
Eksempel: Forældrebestyrelsen ønsker, at børnene tilbydes aktiviteter, som styrker deres motoriske udvikling og at en del af budgetrammen anvendes til at understøtte dette.	Dagtilbuddet indretter pædagogiske læringsmiljøer og indkøber materialer, som stimulerer børnenes motoriske udfoldelse. I en periode tilknyttes en idrætspædagog for at inspirere til pædagogiske aktiviteter med motorisk udfoldelse.

## Klyngelederens kompetence og ansvar

### Dagtilbudslovens § 9

Lederen af dagtilbuddet er ansvarlig for, at den pædagogiske læreplan udarbejdes, og for at sikre, at det pædagogiske arbejde i dagtilbuddet tilrettelægges og udøves inden for rammerne heraf. Lederen af dagtilbuddet er endvidere ansvarlig for at offentliggøre den pædagogiske læreplan.

stk.2. Lederen af dagtilbuddet er ansvarlig for at etablere en evalueringskultur i dagtilbuddet, som skal udvikle og kvalificere det pædagogiske læringsmiljø. Lederen er ansvarlig for, at arbejdet med den pædagogiske læreplan evalueres mindst hvert andet år med henblik på at udvikle arbejdet. Evalueringen skal tage udgangspunkt i de pædagogiske mål, som er fastsat i medfør af § 8 stk.9, herunder en vurdering af sammenhængen mellem det pædagogiske læringsmiljø i dagtilbuddet og børnenes trivsel, læring, udvikling og dannelse. Evalueringen skal offentliggøres.

Lederen af dagtilbuddet er ansvarlig for at sikre en løbende pædagogisk dokumentation af sammenhængen mellem det pædagogiske læringsmiljø og børnenes trivsel, læring, udvikling og dannelse. Den pædagogiske dokumentation skal indgå i evalueringen efter stk.2,2 pkt.

Med udgangspunkt i Allerød Kommunes politikker, værdier og strategier udøver Klyngelederen sin virksomhed i samarbejde med medarbejderne og forældrebestyrelsen.

Klyngelederen er undergivet de rammer, som Byrådet vedtager. Han eller hun er kommunens stedlige repræsentant og har til enhver tid ansvaret for drift og personaleledelse af dagtilbuddet.

Klyngelederen står som garant for, at der ikke udføres ulovlige beslutninger i dagtilbuddet.

Klyngelederen skal straks henvende sig til Forvaltningen, hvis dette sker, eller hvis der opstår tvivl eller uenighed om en af forældrebestyrelsens afgørelser. Afgørelsen stilles herved i bero.

Klyngelederen udøver i øvrigt sin ledelse i overensstemmelse med Allerød Kommunes Børne- og Ungepolitik samt kommunens ledelsesgrundlag.

Klyngelederen træffer alle konkrete afgørelser, som vedrører de indmeldte børn i dagtilbuddet.

Klyngelederen har det ledelsesmæssige og faglige ansvar for klyngen/dagplejen.

Når forældrebestyrelsen har vedtaget de overordnede prioriteringer, træffer klyngelederen beslutningerne om den pædagogiske tilrettelæggelse af arbejdet i hverdagen, personalet og institutionens drift. Det er klyngeledelsens ansvar at føre forældrebestyrelsens principper ud i den konkrete budgetanvendelse.

Klyngelederen fungerer som sekretær for forældrebestyrelsen, og deltager i forældrebestyrelsens møder uden stemmeret. Med sekretærfunktion menes, at det er klyngelederens ansvar at forberede sagerne og forelægge spørgsmål for forældrebestyrelsen, herunder at belyse punkterne på en sådan måde, at forældrebestyrelsen har mulighed for at træffe en kvalificeret beslutning på det foreliggende grundlag.

Det vil være naturligt, at dagsorden udarbejdes i et samspil mellem klyngelederen og forældrebestyrelsens formand.

Klyngelederen afgør, hvordan forbruget af ledelsesressourcer skal anvendes og kan dermed afgøre, om der skal deltage en yderligere ledelsesperson i forældrebestyrelsen uden stemmeret. Men forældrebestyrelsen har et medansvar for, at ressourceforbruget fordeles, så tiden med børnene får højeste prioritet.

## Politisk organisation

Byrådet har det overordnede ansvar for dagtilbuddenes virksomhed i henhold til Dagtilbudsloven. Det er Byrådet, som fastsætter vedtægter for styrelsen af kommunens dagtilbud samt mål og rammer, som forældrebestyrelsen skal udøve deres arbejde indenfor.

Forældrebestyrelsens kompetence eller opgaver er uddelegeret af Byrådet. Det betyder, at forældrebestyrelsen handler på Byrådets vegne. Byrådet kan derfor både gribe ind over for forældrebestyrelsens måde at handle på eller tilbagekalde forældrebestyrelsens kompetence, så beslutninger, som forældrebestyrelsen har truffet omgøres.

Der er nogle kompetencer, som Byrådet ikke kan uddelegere til forældrebestyrelsen:  
Der drejer sig om:

- Fastsættelse af forældrebetaling og tilskud ift. gældende lovgivning.
- Bevillings- og arbejdsgiverkompetence over for de ansatte i kommunens dagtilbud. Det betyder, at det endelige ansvar for ansættelse og afskedigelse af personale i dagtilbuddene ligger hos Byrådet. Det er også Byrådets kompetence at forhandle med personalets faglige organisationer.
- Visitation og optagelseskompetencen af børn i dagtilbud.
- Overordnede mål og rammer for forældrebestyrelsernes arbejde.

Byrådet har et ansvar for at medvirke til afklaring af eventuelle konflikter. Man kan tale om, at Byrådet har en vejledningsforpligtelse over for forældrebestyrelsen f.eks. i spørgsmål om vedtagne principper holder sig inden for kommunale og centrale mål og rammer.

Hvis Byrådet og forældrebestyrelsen ikke kan blive enige i spørgsmålet om forældrebestyrelsens arbejdsområde eller kompetence, kan forældrebestyrelsen eventuelt bede det kommunale tilsyn i Familieretshuset om at vurdere lovligheden af byrådets beslutninger. I sidste instans må konflikter afgøres af domstolene.

I Allerød Kommune har Byrådet uddelegeret den overvejende del af ansvaret for dagtilbudsområdet til Børne- og Skoleudvalget, som træffer beslutninger om de kommunale opgaver, der handler om børn og unge på hele 0-18 års området.



## Administrativ organisation

Skole & Dagtilbudsafdelingen varetager den daglige ledelse og drift af dagtilbud og skoler. Forvaltningen fordeler pladser i dagtilbud og træffer beslutning om optagelse af børn i dagtilbuddene jf. Visitationsregler for Allerød Kommunes dagtilbud. Visitationsreglerne kan læses på kommunens hjemmeside.

Forvaltningen opkræver desuden forældrebetaling, rådgiver og understøtter dagtilbuddene på forskellig vis og betaler tilskud til private institutioner samt de private børnepassere.

Forvaltningen fører tilsyn med, hvordan dagtilbuddene løser deres opgaver. Tilsynet udføres på vegne af Byrådet.

Ud over de administrative opgaver arbejder Forvaltningen med den pædagogiske udvikling for ledere og medarbejdere, herunder overordnede pædagogiske udviklingsmål og –projekter, som er fælles for hele kommunen.

Herudover betjener Forvaltningen Byrådet og det politiske udvalg, koordinerer og udvikler fælles opgaver som eksempelvis information til borgere, orientering om nye lovkrav og processer omkring udviklingsinitiativer.





# Tavshedspligt

Forældrerepræsentanter i forældrebestyrelsen er omfattet af de samme regler om tavshedspligt, som gælder for offentligt ansatte. Det betyder, at man kan blive straffet, hvis man som forældrebestyrelsesmedlem videregiver fortrolige og personlige oplysninger, som man er blevet bekendt med via sit hverv i forældrebestyrelsen.

Formålet med tavshedspligten er at beskytte enkeltpersoner og familier, så oplysninger, der bliver fremlagt på et forældrebestyrelsesmøde, ikke kommer videre. Det kan være oplysninger om medarbejdere, der kommer frem i forbindelse med en ansættelsessamtale eller oplysninger om børn eller forældre, som bliver bragt op.

Forældrebestyrelsen skal ikke beskæftige sig med enkeltpersoners private forhold, fortrolige oplysninger el.lign. Er det nødvendigt at orientere forældrebestyrelsen om personsager og sager af fortrolig karakter, skal det indskræpes over for det enkelte forældrebestyrelsesmedlem, at man er omfattet af forvaltningslovens bestemmelser om tavshedspligt.

Forældrebestyrelsen kan ikke inddrages i forbindelse med afskedigelsessager, når der er tale om behandling af fortrolige eller private oplysninger om enkeltpersoner, heller ikke selvom det er forældrebestyrelsen, der har taget spørgsmålet op.

Afhængigt af sagens karakter kan der orienteres til forældrebestyrelsen om de omstændigheder, der ligger til grund for en afskedigelsessag, hvis det er nødvendigt for varetagelse af forældrebestyrelsens arbejde. Der må kun lægges fortrolige oplysninger frem på et forældrebestyrelsesmøde, hvis oplysningerne er nødvendige for behandlingen af det pågældende emne.

Reglerne om tavshedspligt vil sjældent være relevante i forbindelse med forældrebestyrelsesmøder. Men det kan ske, at forældrebestyrelsesrepræsentanter får fortrolige oplysninger fra andre forældre, som eksempelvis er bekymret for et barn.

Tavshedspligten skal tages bogstaveligt og gælder også efter, man har forladt forældrebestyrelsen.

Ved begyndelsen af hver valgperiode underskriver nye forældrebestyrelsesmedlemmer en tavshedserklæring.

# Forældrebestyrelsens sammensætning og møder

## Valg til forældrebestyrelsen

Det er den siddende forældrebestyrelse, der indkalder til, og er ansvarlig for, valg af ny forældrebestyrelse.

Repræsentanter i forældrebestyrelsen vælges for en periode på to år. Der holdes forskudte valg, så halvdelen af forældrebestyrelsen er på valg i ulige år og halvdelen i lige år.

Suppleanter vælges for ét år ad gangen.

Forældrerepræsentanter og deres suppleanter vælges på et forældremøde i oktober eller november måned.

Forældrene stemmer på repræsentanter fra den enhed, som forældrene tilhører.

Konkret betyder det, at hvis der eksempelvis skal vælges to forældre til forældrebestyrelsen, og der er to forældre, som ønsker at opstille til forældrebestyrelsen, vil de være valgt til forældrebestyrelsen uden modkandidater.

Hvis flere opstiller, er de to forældre, der får flest stemmer, valgt. Valg af forældrebestyrelsesrepræsentanter og suppleanter sker som udgangspunkt i én valghandling, hvor de to kandidater med flest stemmer får en plads i forældrebestyrelsen, og de to kandidater med 3. og 4. flest stemmer er valgt som suppleanter.

Valg af forældrerepræsentanter sker ved afstemning blandt de fremmødte forældre, der har valgt. De fremmødte forældre kan afgive én stemme pr. barn, som er indmeldt i institutionen. Valg til forældrebestyrelsen sker ved simpelt stemmeflertal.

Forældrebestyrelsens forældrevalgte medlemmer vælges af og blandt de forældre, der har forældremyndigheden på valgtidspunktet eller der, hvor barnet opholder sig mest, men som ikke nødvendigvis har del i forældremyndigheden. Ligeledes kan personer, som varetager den faktiske omsorg for barnet, vælges som forældrerepræsentanter til forældrebestyrelsen.

Det kan f.eks. dreje sig om:

- Personer, som har plejebragte børn,
- Personer i registreret partnerskab med indehaveren af forældremyndigheden og i samme husstand som forældremyndighedsindehaveren
- Ugifte samlevende i samme husstand som barnet, hvor den ene part i husstanden har forældremyndighed over barnet.

Medarbejderrepræsentanter og deres suppleanter vælges på et personalemøde for alle fastansatte medarbejdere. Klyngelederen indkalder til personalemødet, der foregår i september eller oktober måned. Det bør af praktiske grunde tilstræbes, at medarbejderne er valgt inden forældremødet, hvor forældrerepræsentanterne vælges.

En medarbejder, som samtidig er forælder til et barn i dagtilbuddet kan ikke være valgbar både som forældre- og medarbejderrepræsentant. Valgbarheden som forældrerepræsentant bør i disse tilfælde vige under hensyn til den arbejdsmæssige tilknytning.

I relation til valget til forældrebestyrelsen betragtes ledelsen ikke som medarbejdere og kan derfor hverken vælges til eller deltage i valget af medarbejderrepræsentanter.

Forældrebestyrelsen skal samlet set udgøre et ulige antal medlemmer. I situationer, hvor fremmødet ikke sikrer et ulige antal forældrebestyrelsesmedlemmer, er formandens stemme udslagsgivende.

Hvis en enhed ikke har forældre kandidater til forældrebestyrelsen, og hvis det betyder, at forældrerepræsentanterne ikke udgør et flertal i forældrebestyrelsen, skal klyngelederen i samråd med Skole & Dagtilbudschefen sikre en supplerende valghandling.

Valgperioden for forældrebestyrelsen påbegyndes umiddelbart efter valget og løber til nyvalg har fundet sted.

En vigtig del af rammerne for forældrebestyrelserne er sammensætningen af forældrebestyrelsen i forhold til antallet af hhv. forældrerepræsentanter og medarbejderrepræsentanter og herunder repræsentation af de forskellige afdelinger i klyngen.

En daginstitution i lovgivningsmæssig forstand er ikke en fysisk afgrænset størrelse.

Det, der afgrænser og definerer en daginstitution, er som udgangspunkt, at der er etableret en forældrebestyrelse og ledelse af daginstitutionen, samt at der består et naturligt fællesskab og samarbejde omkring børn og personale.

Loven fastsætter ikke grænser for størrelsen af de daginstitutioner, der kan omfattes af institutionsbegrebet.

I Allerød kommune er daginstitutionerne klyngeinstitutioner, som består af flere enheder.

En enhed kan have flere afdelinger, hvis de har fælles pædagogisk leder og/eller er placeret geografisk ved siden af hinanden, således at børn og personale i det daglige kan bevæge sig mellem daginstitutionens forskellige afdelinger. Som eksempel kan nævnes afdelingerne Kirsebærgården 3 og Kirsebærgården 5, som er samlet i enheden Kirsebærgården.

Følgende principper udgør rammen for valg til forældrebestyrelsen:

1. Der vælges 1 repræsentant fra hver af enhederne i klyngen af og blandt forældrene til børn i dagtilbuddet.
2. Der vælges 2 medarbejderrepræsentanter som medlemmer af forældrebestyrelsen med stemmeret.
3. Forældrebestyrelsen skal altid have et flertal af forældrerepræsentanter.
4. I enheder med mere end 140 børn vælges et ekstra forældrebestyrelsesmedlem blandt forældrene
5. Såfremt antallet af medlemmer i forældrebestyrelsen herefter lander på et lige antal, tildeles et ekstra forældrevalgt forældrebestyrelsesmedlem.
6. Der vælges 1 suppleant fra hver enhed blandt forældrene til forældrebestyrelsen. Suppleanter til forældrebestyrelsen har ikke stemmeret.

Forældrerepræsentationen i forældrebestyrelsen skal være repræsentativ for dagtilbuddets sammensætning.

Når suppleanter indtræder i forældrebestyrelsen skal det vurderes, om de enkelte enheder i dagtilbuddet er relevant repræsenteret i forældrebestyrelsen. Det betyder, at den suppleant, som indtræder i forældrebestyrelsen, så vidt muligt skal repræsentere samme afdeling som det forældrebestyrelsesmedlem, der udtræder af bestyrelsen.

7. Der vælges 1 suppleant for medarbejderne, der indtræder i forældrebestyrelsen, når et medarbejdervalgt forældrebestyrelsesmedlem ophører i dagtilbuddet. Det vil sige, når opsigelsen ligger.

Område og afdelinger	Ledelse	Antal forældre i forældrebestyrelsen	Antal medarbejdere i forældrebestyrelsen
<b>Blovstrød Børnehus</b> <b>Samlet antal forældrebestyrelsesmedlemmer: 5 ordinære + 3 suppleanter</b> (Fordelingen af repræsentanter i forældrebestyrelsen ændres fra valget i 2020, når afd. Bøgelunden tages i brug.			
Afd. Pilelunden (+1 over 140 børn)	1 Klynge leder 2 Pædagogiske ledere	2 forældrerepræsentanter 1 suppleant	2 medarbejderrepræsentanter 1 suppleant
Afd. Klatretræet		1 forældrerepræsentant 1 suppleant	
<b>Lillevang klyngen</b> <b>Samlet antal forældrebestyrelsesmedlemmer: 7 ordinære + 4 suppleanter</b> (inkl. 1 ekstra forældrevalgt forældrebestyrelsesmedlem pga. lige antal)			
Afd. Ørnevang	1 Klyngeleder 4 Pædagogiske ledere	1 forældreræpresentant 1 suppleant	2 medarbejderrepræsentanter 1 suppleant
Afd. Skovvang		1 forældrerepræsentant 1 suppleant	
Afd. Blommehaven (+1 over 140 børn)		2 forældrerepræsentanter 2 suppleanter	

Område og afdelinger	Ledelse	Antal forældre i forældrebestyrelsen	Antal medarbejdere i forældrebestyrelsen
<b>Engholm klyngen</b> <b>Samlet antal forældrebestyrelsesmedlemmer: 9 ordinære + 4 suppleanter</b> (inkl. 1 ekstra forældrevalgt forældrebestyrelsesmedlem pga. lige antal)			
Afd. Firkløveret (+1 over 140 børn)	1 Klyngeleder 5 Pædagogiske ledere	2 forældrerepræsentanter 1 suppleant	2 medarbejderrepræsentanter 1 suppleant
Afd. Kirsebærgården		1 forældrerepræsentant 1 suppleant	
Afd. Mariehønen		1 forældrerepræsentant 1 suppleant	
Afd. Gravensten		1 forældrerepræsentant 1 suppleant	
Afd. Skovkløveret		1 forældrerepræsentant 1 suppleant	
<b>Ravnsholt klyngen</b> <b>Samlet antal forældrebestyrelsesmedlemmer: 7 ordinære + 4 suppleanter</b> (inkl. et ekstra forældrevalgt forældrebestyrelsesmedlem pga. lige antal)			
Afd. Søparken 1B (+1 over 140 børn)	1 Klyngeleder 3 Pædagogiske ledere	2 forældrerepræsentanter 1 suppleant	2 medarbejderrepræsentanter 1 suppleant
Afd. Fuglehuset		1 forældrerepræsentant 1 suppleant	
Afd. Grævlingestuen (specialtilbud og udløser derfor 1 forældrerepræsentant)		1 forældrerepræsentant 1 suppleant	

Område og afdelinger	Ledelse	Antal forældre i forældrebestyrelsen	Antal medarbejdere i forældrebestyrelsen
<b>Lyng klyngen</b> <b>Samlet antal bestyrelsesmedlemmer: 5 ordinære + 4 suppleanter</b>			
Afd. Kokkedalen	1 Klyngeleder 2 Pædagogiske ledere	1 forædrerepræsentant 1 suppleant	2 medarbejderrepræsentanter 1 suppleant
Afd. Elmedalen		1 forædrerepræsentant 1 suppleant	
Afd. Langkæret		1 forædrerepræsentant 1 suppleant	
<b>Dagplejen (som hidtil):</b> <b>7 forædrerepræsentanter (TR) og 2 forældrevalgte suppleanter</b>			



## Konstituering af forældrebestyrelsen

På forældrebestyrelsens første møde vælger de stemmeberettigede forældrebestyrelsesmedlemmer en formand og en næstformand blandt forældrerepræsentanterne.

## Udtrædelse af forældrebestyrelsen

Et forældrevalgt medlem af forældrebestyrelsen udtræder, hvis vedkommende ikke længere har barn i institutionen eller dagplejen, eller hvis forældrebestyrelsesmedlemmet selv ønsker at træde ud. I stedet indtræder en suppleant.

En medarbejderrepræsentant træder ud af forældrebestyrelsen på det tidspunkt, hvor den pågældende har afleveret/modtaget sin opsigelse, eller hvis medarbejderrepræsentanten selv ønsker at udtræde. I stedet indtræder en suppleant.



# Arbejdet i forældrebestyrelsen

Forældrebestyrelsen fastsætter selv sin forretningsorden. Forældrebestyrelsen holder møde mindst fire gange årligt. Der kan holdes ekstraordinære forældrebestyrelsesmøder, hvis følgende ønsker det:

- Formanden eller
- 1/3 af forældrebestyrelsesmedlemmerne eller
- Klyngelederen/leder af dagplejen.

Mødet indkaldes med mindst 14 dages varsel. I særlige tilfælde indkaldes med kortere varsel.

I samarbejde med klyngelederen fastsætter forældrebestyrelsesformanden en dagsorden for forældrebestyrelsesmøderne og sender senest fire hverdage inden mødet dagsordenen ud til medlemmerne.

Hvis et medlem ønsker et punkt på dagsordenen, skal formanden vide det senest otte dage før mødet.

Forældrebestyrelsens møder foregår som lukkede møder. Forældrebestyrelsen kan dog indbyde andre uden for forældrebestyrelsen til at deltage i nogle af punkterne.

Forældrebestyrelsen er beslutningsdygtig, når mere end halvdelen af medlemmerne er til stede. Medlemmer kan kun deltage i afstemninger, når de personligt er til stede under afstemningen. Ved afstemninger i forældrebestyrelsen gælder simpelt stemmeflertal.

Hvis et forældrebestyrelsesmedlem er forhindret, sikrer formanden, at suppleanten bliver indkaldt. Suppleanten deltager i mødet med stemmeret.

Hvis klyngelederen ikke kan deltage i et forældrebestyrelsesmøde udpeger klyngelederen en pædagogisk leder, der deltager i forældrebestyrelsesmødet som sekretær. I tilfælde af længerevarende sygdom o.a. konstitueres en klyngeleder, der indgår i forældrebestyrelsesarbejdet som sekretær.

## Det gode møde

Ikke alle har samme opfattelse af, hvad et godt forældrebestyrelsesmøde er. Det kan derfor være en god idé at aftale nogle rammer for forældrebestyrelsesmøderne.

Hvis forældrebestyrelsesmedlemmerne ved, hvad de kan forvente af møderne, er der større chancer for, at man er tilfreds med mødet.

Rammerne, eller nogle af dem, kan beskrives i en forretningsorden, som forældrebestyrelsen vedtager. Rammerne kan eksempelvis tage stilling til nedenstående:

## Mødeindkaldelse

- Hvem udsender dagsordenen?
- Hvordan sendes dagsordenen ud?
- Minimumsdagsorden – faste punkter
- Hvordan får man punkter på dagsordenen?
- Hvordan ser et oplyst dagsordenspunkt ud – hvad skal det indeholde?

## Selve mødet

- Hvem leder forældrebestyrelsesmødet?
- Hvad er mødelederens opgave?
- Hvor holdes forældrebestyrelsesmøderne?
- Hvad er start- og sluttidspunkt for forældrebestyrelsesmøderne?
- Hvad gør man, hvis tidsrammen ikke kan holdes?
- Holdes der pause undervejs i mødet?
- Hvordan sikrer man, at alle deltager?
- Til hvem giver man afbud?
- Hvordan forholder man sig ved evt. afstemning?

## Referat

- Hvem skriver referat?
- Hvornår udsendes referatet?
- Hvordan godkendes referatet?

Som regel vil det være muligt at tage udgangspunkt i en tidligere forretningsorden, så beslutningen af rammerne for forældrebestyrelsens arbejde kan gennemføres på det første møde i forældrebestyrelsen.

Der skal udarbejdes et referat fra alle forældrebestyrelsesmøder.

Referatet skal som minimum indeholde:

- Mødedato
- Hvem der har været til stede ved mødet
- Dagsorden
- De truffne beslutninger.

Referatet skal efter mødet godkendes af de deltagende forældrebestyrelsesmedlemmer og offentliggøres for forældre og medarbejdere i klyngen/dagplejen. Fortrolige oplysninger må ikke offentliggøres. Referatet gemmes i en elektronisk mappe.

## Kommunikation med de øvrige forældre

Det er forældrebestyrelsens opgave at udarbejde principper for organisering af det lokale forældresamarbejde.

Klyngelederne sørger for, at principperne for det lokale forældresamarbejde i den enkelte klynge og i dagplejen offentliggøres på klyngens hjemmesiden sammen med denne håndbog.

I forbindelse med udarbejdelse af principper for det lokale forældresamarbejde kan følgende emner drøftes:

- Rammer for forældreindflydelse – hvad er de gensidige forventninger?
- Rammer for forældreinddragelse – hvordan tænker vi forældreressourcerne bragt i spil? f.eks. ved forældrearrangementer eller andre pædagogiske aktiviteter.
- Rammer for det lokale forældresamarbejde – hvilken organisering ønsker vi i vores område? Skal vi etablere forældreråd i enhederne?
- Rammer for dialogen mellem forældrebestyrelsen og det lokale forældresamarbejde - hvordan skal kommunikationen være mellem forældrebestyrelse og et forældreråd? Hvordan kommunikerer vi ud til de øvrige forældre?

Det er vigtigt, at forældrebestyrelsen er synlig over for dem, de repræsenterer. Kommunikationen foregår som udgangspunkt via BørneIntra/Aula, hvor forældrebestyrelsens medlemmer f.eks. kan præsentere sig med tekst og foto.

Forældrebestyrelsesarbejdet synliggøres først og fremmest ved at offentliggøre referater fra møderne.

Enhver forælder skal have mulighed for at henvende sig både skriftlig og mundtlig til forældrebestyrelsen, men det er en god idé at opfordre til, at henvendelser sker skriftligt for at undgå misforståelser.

Som forældrebestyrelsesmedlem kan det være vanskeligt at vurdere, hvad man skal gøre, hvis forældre henvender sig med en klage over den enkelte enhed.

En god hovedregel er at opfordre den pågældende forælder til at tage problemet op med institutionens pædagogiske leder eller klyngelederen/lederen af dagplejen.

Hvis forældrebestyrelsesmedlemmet vurderer, at der er tale om et generelt problem, så bør forældrebestyrelsesmedlemmet henvende sig til klyngelederen og bringe det op på førstkommende forældrebestyrelsesmøde.

# Mulighed for oprettelse af forældreråd

Klyngernes forældrebestyrelser kan vælge at oprette forældreråd i hver enkelt af institutionens afdelinger for at sikre et bindeled og samarbejde mellem forældrene i de enkelte afdelinger og den overordnede forældrebestyrelse.

Det er forældrebestyrelsen, som fastsætter rammerne for et eventuelt forældreråd, det vil sige afvikling af valg samt forældrerådets størrelse, opgaver og beføjelser. Det er en god ide, hvis ét af de forældrevalgte medlemmer af forældrebestyrelsen, deltager i forældrerådsmøder, så der sikres en direkte kommunikation mellem forældrerådet og forældrebestyrelsen.

Forældrerådene har ikke beslutningskompetence, men fungerer som rådgivende organ for forældrebestyrelsen, når det drejer sig om anliggender, som forældrebestyrelsen har kompetence til at beslutte.

Forældrerådets opgave er at tage bestik af det nære og eventuelle "lokale" problemstillinger og bringe viden og ideer frem til forældrebestyrelsen. På samme måde skal forældrebestyrelsen sikre at der foregår et reelt samarbejde med forældrebestyrelsen.

Forældrerådet kan også understøtte forældrebestyrelsens opgave i forhold til en god kommunikation med den øvrige forældregruppe. Det kunne f.eks. være at sikre en god velkomst til nye familier og afholde arrangementer, som skaber lokalt engagement og en generel god dialog i afdelingen.

Forældrebestyrelserne kan uddelegere opgaver, som sorterer under de enkelte enheder f.eks. individuelle forældrearrangementer, kontakt til nye forældre og en del af kommunikationen med forældregrupperne i de enkelte enheder i klyngen.

I Skovsneppen har forældrerådet udarbejdet et materiale, som beskriver behovet for et udendørs læringsrum. Dette materiale har efterfølgende været grundlaget i forældrerådets udarbejdelse af fondsansøgninger vedrørende læringsrummet.

/Forældrebestyrelsen







# Strukturen på dagtilbudsområdet

I Allerød Kommune går langt de fleste børn i kommunale integrerede institutioner eller kommunal dagpleje. Dagtilbudsområdet i Allerød består af fem kommunale klynger, hvoraf den ene klynge har samordnet ledelse med den kommunale dagpleje.

Herudover findes der aktuelt et antal private børnepassere og to private daginstitutioner.

## Allerød Kommunes klynger

Klyngerne består af et antal enheder. Afdelinger i klyngen betragtes som én enhed, hvis de har fælles pædagogisk leder og/eller er placeret geografisk ved siden af hinanden, således at børn og personale i det daglige kan bevæge sig mellem daginstitutionens forskellige afdelinger.

Et lederteam bestående af en klyngeleder og et antal pædagogiske ledere varetager ledelsen i hver klynge.

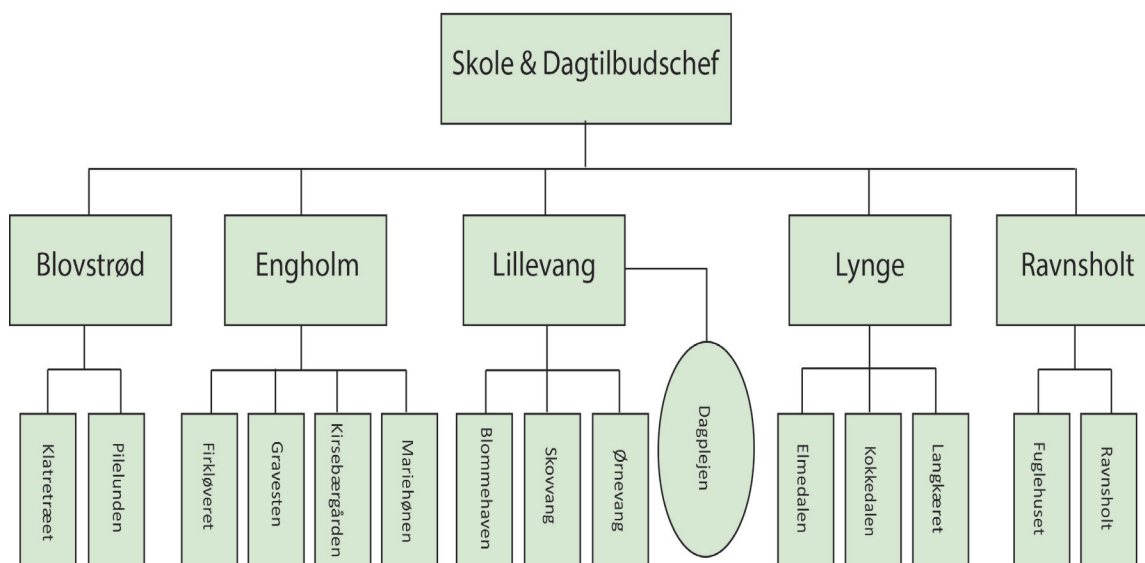
Antallet af pædagogiske ledere i klyngerne fastsættes ud fra følgende to retningslinjer, som vedtaget i byrådsbeslutningen den 28. februar 2019:

- Pædagogisk faglig ledelse og personaleledelse skal være tæt på, dvs. 1 pædagogisk leder pr. geografisk placering – med mindre ledesspændet bliver for lille. Her kan princippet fraviges under særlige omstændigheder, således at der er en 1 pædagogisk leder af to geografiske afdelinger.
- Den nære pædagogiske leder må maksimalt have et ledesspænd på ca. 25 medarbejdere

Der er som følge af ovenstående ikke en sammenhæng mellem antallet af pædagogiske ledere og antallet af enheder i klyngen.

De pædagogiske lederes opgaver fordeles efter aftale i den samlede ledelse med udgangspunkt i de enkeltes kompetencer.

Klyngelederne refererer direkte til Skole & Dagtilbudschefen.





## Klyngernes enheder er fordelt således:

### **Blovstrødklyngen:**

Afd. Pilelunden, Byagervej 2  
Afd. Klatretræet, Græsmarken 2 (indtil september 2020)  
Afd. Bøgelunden, Byagervej x (fra september 2020)

### **Lillevangklyngen:**

Afd. Blommehaven, Blommevej 2  
Afd. Skovvang, Ørnevang 19  
Afd. Ørnevang, Uglevang 5-7  
- samordnet ledelse med Den kommunale Dagpleje

### **Engholmklyngen:**

Afd. Lillerød Børnehus, Kollerødvej 8A-8B samt Æblehaven 1B  
Mariehønen, Prøvestensvej 6  
Afd. Firkløveret, Violvej 1-7  
Afd. Kirsebærgården, Kirsebærgården 3-5  
Afd. Skovkløveret, Søparken 1A

### **Ravnsholtklyngen:**

Afd. Ravnsholtklyngen, Søparken 1B  
Grævlingestuen (har ifølge Dagtilbudsloven ret til et selvstændigt forældremandat i forældrebestyrelsen)  
Afd. Fuglehuset, Søparken 5

### **Lyngeklyngen:**

Afd. Kokkedalen, Kokkedalen 7 og 11  
Afd. Elmedalen, Elmedalen 2C  
Afd. Langkæret, Langkæret 66

## Den kommunale dagpleje

Hver enkelt dagplejer har fast indskrevet tre børn i deres eget hjem, men kan passe op til fem børn ved fravær og i spidsbelastede situationer. Allerød kommune har en dagplejekonsulent, som fører tilsyn med dagplejerne.

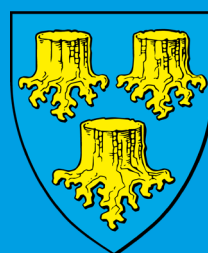
Dagplejerne er organiseret i tre geografisk opdelte grupper: Lynge, Blovstrød og Midtbyen. Lederen af dagplejen er samtidigt klyngeleder i Lillevangklyngen og refererer direkte til Skole & Dagtilbudschefen.

# Ledelsen af de kommunale dagtilbud

Den overordnede ansvarsfordeling mellem klyngelederen og de pædagogiske ledere ses nedenfor. Den konkrete fordeling af ledelsesopgaverne i klyngerne aftales i det enkelte ledelsesteam.

	Klyngeleder	Pædagogisk leder	Delegationsmulighed
Strategisk ledelse og kvalitetsudvikling	Fuldt overordnet ansvar	Har det daglige ansvar for kvaliteten i den pædagogiske praksis	Kan ikke delegeres
Faglig pædagogisk ledelse	Overordnet ansvarlig, men i dagligdagen delegeret til den pædagogiske leder	Fuldt dagligt ansvar for kvaliteten af den daglige pædagogiske praksis i den enhed, som man er pædagogisk leder for	Det faglige ansvar for den konkrete afdeling er delegeret til den pædagogiske leder. Den pædagogiske leder kan ikke delegere ansvaret
Personaleledelse	Overordnet ansvarlig og konkret personaleansvar for pædagogiske ledere	Daglig personaleleder for enhedens medarbejdere - herunder gennemførelse af KOMPUS m.m.	Tjenstlige samtaler kan ikke delegeres fra klyngelederen til den pædagogiske leder
Ansættelse af medarbejdere	Klyngelederen har ansættelseskompetencen	Ansættelse af medarbejdere i enhederne kan delegeres til den pædagogiske leder	
Sygefravær og samtaler	Tjenstlige samtaler varetages af klyngelederen	Sygefraværssamtaler varetages af den pædagogiske leder	
Administrativ ledelse	Fuldt økonomisk ansvar for klyngens økonomi	Kan have delegeret økonomisk ansvar for enhedens budget og forbrug i fht. at have et økonomisk råderum i den daglige drift	Yderligere ansvar kan ikke delegeres til den pædagogiske leder

	Klyngeleder	Pædagogisk leder	Delegationsmulighed
Interessentledelse	Fungerer som forældrebestyrelsens sekretær og er overordnet ansvarlig for samarbejdet	Kan deltage i forældrebestyrelsesmøder, som ledelsesrepræsentant	
Pædagogik	Overordnet ansvarlig	Ansvar for den pædagogiske kvalitet og sikkerheden i enheden	Ikke mulighed for yderligere delegation
Arbejds miljø	Ansvar for arbejds miljø for klyngen på strategisk niveau, herunder arbejds miljødrøftelse. Ansvarlig for kontakt med Arbejdstilsynet.	Ansvarlig for arbejds miljø på operationelt niveau i enheden.	Ansvar for det strategiske arbejds miljø kan ikke uddelegeres. Ej heller ansvaret over for Arbejdstilsynet.
Samarbejde i MED og TRIO	Overordnet ansvarlig for MEDudvalg – samt at sikre et velfungerende samarbejde	Ansvar for samarbejdet i TRIO	Kan ikke delegeres yderligere
Forældresamarbejdet	Overordnet ansvar	Ansvar i enheden	Kan ikke delegeres yderligere
Forældrebestyrelse	Fuldt ansvar	Ansvar i enheden	Kan ikke delegeres yderligere
Forældreråd			Er delegeret
Kompetenceudvikling	Fuldt ansvar	Dialog og inddragelse via ledelsesteamet	Kan ikke delegeres



**ALLERØD**  
**KOMMUNE**

Bjarkesvej 2  
3450 Allerød